

Pierre Rich

photographe plasticien

101, Grand Chemin
F-67130 Wildersbach
(+33) (0)3 88 97 92 78
pierre.rich@indimages.net
<http://www.indimages.net>



Séries photographiques

Inde du Nord et Himalaya, 1984-1986.

Première série d'images réalisées dans un esprit coloriste et pictural.

Ektachrome 24x36 couleur

Tirages 18x24 sur papier Cibachrome

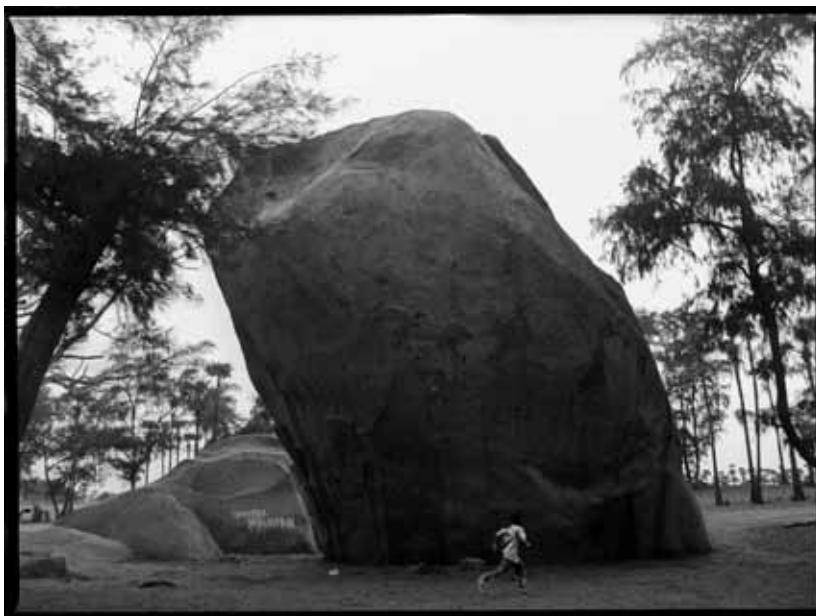
(Roland Dufaud et Labo 1000)



La Silhouette des Sites, Inde 1999.

Du Gujarat au Tamil Nadu, s'attacher au petites choses décalées du voyage...

TriXPan 320- 4,5x6
Tirages d'auteur 30x40 et 40x50
sur papier Agfa Classic



Kerala, côté cours, côté jardin, 2006.

Exploration du foisonnement de cette région sud de l'Inde, jungle, canaux, rivière et Océan, particulièrement imprégnée de culture et d'art.

Images numériques

Tirages d'auteur A4 et A3+ sur papier baryté

Ilford silk



Dans les villes, 1984-2010.

Le Caire, Alexandrie, Ahmedhabad, Bombay,
Paris, Frankfort, Mayence, Strasbourg, etc.

*Tirages d'auteur 18x24 à 40x50
sur papier Agfa Classic*



Dans les Musées, 1984-2010.

Musées de France et du monde. Cette série constitue une série d'images où spectateurs et œuvres s'interfèrent curieusement.

Tirages d'auteur 18x24 à 30x40



Le Murmure des Géants, 1989-2010.

Vingt années d'exploration continue des Hauts lieux du massif vosgien (Lorraine et Alsace) entre étrangeté, humanité et forces de la nature.

Tirages numériques et argentiques 18x24 à 40x50

Un livre paru:
Vosges Mystérieuses, le murmure des géants, éditions *Les petites vagues*, octobre 2010.





La benne d'or, 2010.

«Quand nous regardons cette longue histoire, il semble, en effet, qu'il y eut Temps et que nous sommes entrés dans une aberration profonde - deux Temps et deux Mémoires qui courent l'une sur l'autre, et qu'il ne reste plus qu'une écorce d'ombre, solide comme du fer (...) Et de nouveau tout se referme sous les pas gris de tous les jours. Et nous ne sommes toujours pas délivrés de nos maux. La terre ne sait plus très bien « où elle en est ».»

Texte de Satprem, philosophe et «chercheur spirituel» français déporté à Auschwitz à l'âge 17 ans.

Monument des passeurs, benne des femmes polonaises déportées et condamnées aux travaux forcés, 1914-1918.

24 tirages barytés



Portraits, 2010-2011.

Projet en cours de création: quelques images de la série «Portraits», en collaboration avec Cécile Huet, créati sonore et François Klein, sculpture scénographie.

Des visages, des mains, des objets, ce qui constitue déjà en soit une série, des mains à l'écoute des questions posées, des objets important, marque d'une histoire.

Collaboration: scène2



Installations et montages

1989,... 2003-2010.

Au fil de l'ill, Strasbourg, 1989.

Au passage du bateau-mouche emportant les spectateurs, un coup de gong. Bicentenaire de la Révolution française.

Développement d'images sur photocopieur, Gong, 4m50 x 2m chaque.



Le rêve des pierres, 2003.

Col du Hantz, juin 2003.

Exposer des images dans la forêt, comme un écho...

150 tirages suspendus



Chambres à bois, 2004.

Des stèles en bois dans lesquelles figure un tirage photographique. L'image est éclairée sur les côtés (filtres parfois colorés). Ce jeu de mise en espace de la photo fait penser aux lanternes magiques, objets innocents ainsi que métaphore de la «camera obscura». La disposition des boîtes peut être modulée en fonction du lieu, ici un alignées sur la ligne courbée d'un sentier (Col du Hantz, commune de Belval, Vosges).

Contre-plaqué, gélatines colorée, impressions sur plexiglas



Les envolées, 2005

Baccarat, parc Adrien Michaut, été 2005.

Quatre photographies imprimées sur coton
Installation où la légèreté du support, son
caractère mouvant, imprévisible et fragile
rencontre la force tellurique des roches
représentées dans les images.

6 impressions sur textile (2Mx2M chacune)



L'échappée belle, 2006.

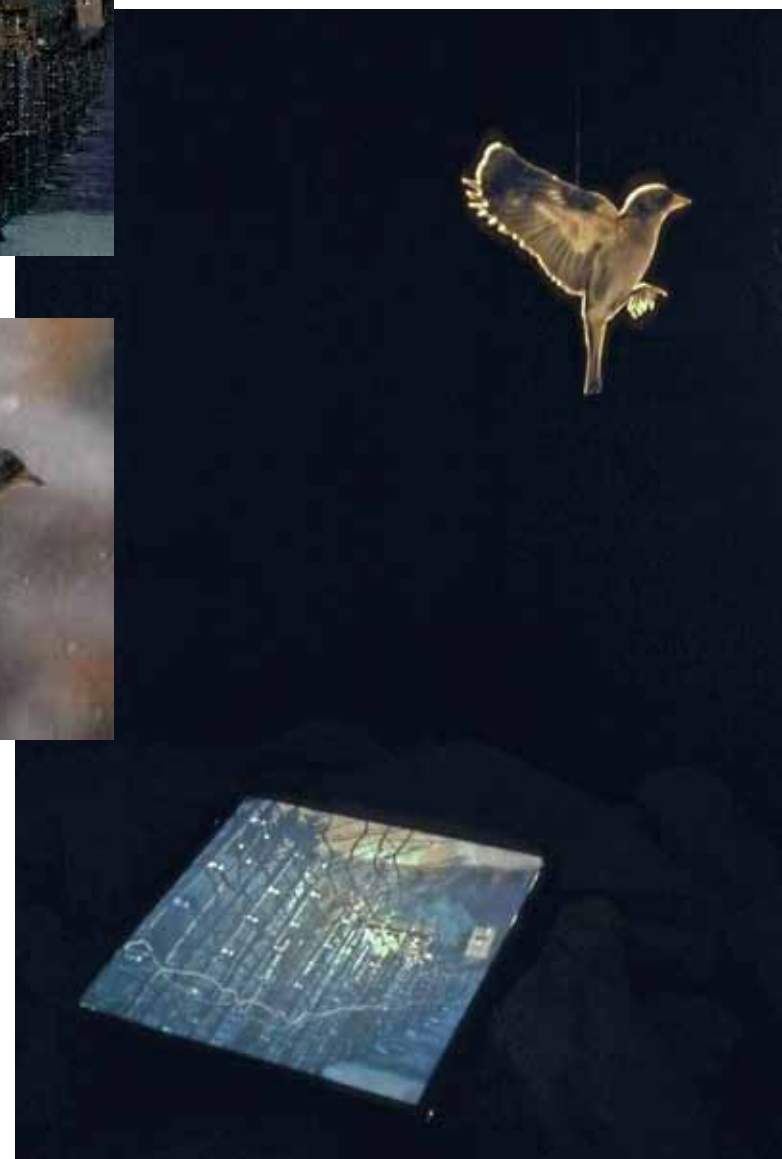
Lieu sans nom, tout au moins qu'un lieu dit, devenu lieu de mémoire. Que faire de cette mémoire, imprescriptible, sans l'édulcorer, sans l'esthétiser, sans complaisance ?

Y apposer un signe, comme ce pinson du Nord, passereau migrateur, et l'éclairer.

Lieu sombre, lieu de lumière, plaque sensible.

Camp du Struthof, Natzviller, oiseau de mon jardin, Wildersbach.

Installation dans la cave d'Hélicoop, Festival «*Passeurs d'Ombres et de Lumières*», été 2006. 2 m3 cube de granit, tirages photographiques, plaque de verre, plaque d'acier, lampe, ventilateur.



L'échappée belle, 2006.

*Peut-on en guérir? Certainement pas. Et pourtant.
Qu'est-ce qui passe?
Qu'est ce qui se fane? Les fleurs, les abominations.
Ne pas oublier mais résister. La beauté.*

*Camp du Struthof, Natzviller.
Fleurs des Vosges au printemps.*

Montage photographique, 1m10x1m10.



Partisans de l'ombre,
grimmige partisanen, 2008

*Le chariot au camp de travail de Schirmeck
exposé au Struthof est un objet désolé, habité
par l'histoire, comme une rouille de la mémoire,
impardonnable.*

*Le chant des partisans était murmuré dans les
sentiers, chant pour la clé des champs, ...*

*Traduction: Solange Sabos et René Muller
Mémorial de l'Alsace Moselle (Schirmeck- Bas-
rhin)*

Emile Gallé (Raon L'Etape-Vosges)

35 tirages numériques sur papier innova mat et
Moab satiné -10 textes et traductions en allemand
du Chant des partisans (Maurice Druon)



Il y a des pays où les gens aux creux
des lits font des rêves.
*Während dessen, träumen in anderen
Ländern, wohlbehütet, Menschen in gebüteten
Heimen.*

Affiche de persistance,
Saint-Jean d'Ormont, 2009.

Anciennes usines textiles de
Rothau et Moyenmoutier.

23 tirages numériques
50x70 cm montés
sur aluminium.

Les jeux de mots inscrits sur les images donnent
une intention à ces lieux de désolation. *Les usines
désaffectées, sujet particulièrement à la mode,
subissent d'un côté un regard esthétique, d'un
autre côté ils portent un souvenir douloureux mais
lié au monde du travail et ses valeurs sociales
fortes. Aucune complaisance ni esthétisation n'est
supportable...*



« Nœud d'or ... mes pas », 2009.
Saint-Jean d'Ormont, route de Ban de Sapt.

Ces deux images placées côté à côté produisent un effet monumental. Comme une porte ouverte vers le vide, cette installation incite à méditer sur le sens donné à la résistance intérieure. Je vois ce travail comme un monument d'éveil, une invitation à rester vigilant. L'aspect funéraire des images, renforcé par l'inversion et l'altercation verbale doit provoquer un choc, tout au moins une interrogation. Le support textile, lui, ne résiste pas au vent et à la légèreté.

2 impressions sur textile micro poreux ,
3m75 x 2m20



Jeu des 127 rencontres et coïncidences purement fortuites

(Juillet-septembre 2009- Palais abbatial de
l'abbaye de Senones)

Les cabinets de curiosité de Dom Calmet
proposaient une collection d'objets à la fois
scientifiques, exotiques, anciens ou modernes,
en proposant une classification.

Une collection imaginaire, ma collection
d'images, des objets et des choses bizarres,
un «fatras» d'événements saisis, peuvent,
eux aussi être triés ou ordonnés. Quand on
juxtapose ces formes hétéroclites, des rela-
tions peuvent s'établir, relation ou oppositions
d'ordre poétiques, imaginaire, formelle mais
aussi sémantique ou symbolique. J'appelle le
visiteur à s'exprimer sur ces objets et à créer
les liens qui lui viennent à l'esprit.

Tirages format 33x33 cm ou/et 14x14 ou/et
50x50 sur papier Ilford silk

Montages à géométrie variable suivant les
espaces

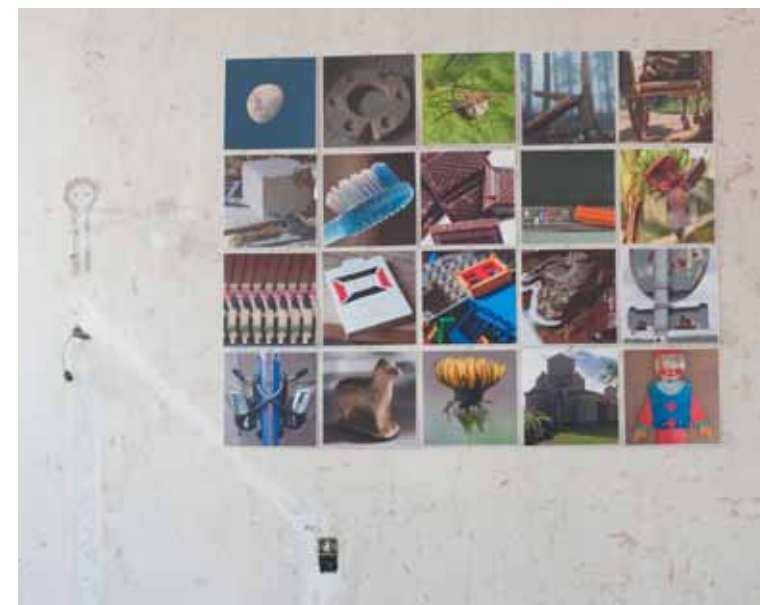
Disposition hasardeuse

Un plot blanc (1 x 0.4 x 0.25m)

Un livret

Un bâtonnet de colle

Un stylo



Le Chemin joli, 2010.

Comme une compréhension qui n'aurait pas encore sa compréhension humaine, et qui n'en aurait même pas besoin ! ça vibre, ça vit, c'est un Pouvoir en marche. C'est la semence qui marche. Et l'important c'est de marcher. C'est un autre regard puissant qui ouvre une piste et se saisit de nos pas pour aller sur son chemin inconnu et prémédité en dehors de nous, ou au fond de nous, et qui opère ses tourments inattendus ou ses catastrophe silencieuses pour ouvrir d'autres portes et d'autres pistes.

Satprem, philosophe et «chercheur spirituel» français déporté à Auschwitz à l'âge 17 ans. Il figure sur ces petits portraits flottants dans la forêt des mots, qui sont comme des pensées... Passeurs d'hier et d'aujourd'hui, cette exposition fut un hommage aux hommes et femmes de bonne volonté, anonyme ou connus.

Montée de Salm, sentier des passeurs, jusqu'au 30 septembre 2010. «Passeurs d'Ombres et de Lumières 2010»

30 impressions sur textile translucide - noisetier - ficelle.



La benne d'or, 2010.

Quand nous regardons cette longue histoire, il semble, en effet, qu'il y eut Temps et que nous sommes entrés dans une aberration profonde - deux Temps et deux Mémoires qui courent l'une sur l'autre, et qu'il ne reste plus qu'une écorce d'ombre, solide comme du fer (...) Et de nouveau tout se referme sous les pas gris de tous les jours. Et nous ne sommes toujours pas délivrés de nos maux. La terre ne sait plus très bien « où elle en est »

Texte de Satprem, philosophe et «chercheur spirituel» français déporté à Auschwitz à l'âge 17 ans.

Ce travail mets en relation une série de plans rapprochés d'une benne métallique ayant été utilisée lors des travaux forcés infligés à des femmes polonaises en 1914 et ce texte de Satprem, entre horreur, abandon et espoir indicible...

Installation au palais abbatial de Senones.

7 tirages sur support plexiglas, lampe.



né en 1963 à Versailles

Peintre et graphiste, Pierre Rich choisi la photographie comme un médium particulièrement ouvert sur le monde. Depuis 20 ans, son travail consiste à parcourir et photographier des sites paysagers curieux et étranges (serie *Le Murmure des géants*).

Ses nombreux voyages en Inde l'amène à tisser un lien particulier avec ce pays et à publier et exposer sur ce sujet. (séries *La Silhouette des Sites* et *Kerala, côté cours, côté jardin*).

Photographe de la nature, il joue parfois du rat des champs avec des images décalées du monde urbain (série *Dans les villes, Musées* et *La fin d'un monde*).

Il s'interroge aussi sur la manière de mettre en espace la photographie autrement, en parallèle à des accrochages plus «classique» des images.

Cursus:

Atelier Fresque d'Olivier Debré (Beaux-Arts de Paris), DNSEP en 88, École des Arts décoratifs de Strasbourg.
Enseigne les Arts Plastiques en établissement scolaire.

Quelques expositions:

AMC Mulhouse (Inde, 1986)

L'Italie en Alsace (Librairie Kleber, Strasbourg)

L'Inde, ou la silhouette des sites (Espace d'exposition de la Ville de Mèze, Médiathèque Régionale de Teyran, Château de Chatenay en Bray, etc.)

Murmure des Géants (Musée Pierre Noël, Saint-Dié des Vosges, Centre Culturel Granit, Belfort, etc.)

Mémorial de l'Alsace Moselle: Partisan de l'ombre, etc.

Installations

Au Fil de l'Ill (Strasbourg), Les envolées, Parc Michaud (Baccarat), Chambre à bois et Rêve de Pierre, Fête du Col du Hantz, L'échappée belle (Hélicoop, Le saulcy), 127 rencontre et coïncidences purement fortuites (palais abbatial de Senones), Affiche de persistance et Noeud d'or mes pas (Saint Jean d'Ormont), Le chemin joli (sentier des passeurs), Benne d'or (palais abbatial de Senones).

Bibliographie:

Fédération des Centres Sociaux du Bas-Rhin: *Gens de la rue*, 1989.

Un certain regard, DDE du Rhône, 1993.

Architectures et objets religieux du Canton de Mainz, éditions du Signe (de 1992 à 1997).

Le Mur Païen, texte de Francis Manz, éditions de la Nuée Bleue.

La Cathédrale de Strasbourg, texte Roland Recht, éditions de la Nuée Bleue.

Le Murmure des Géants, Les Petites vagues editions, 2010.

Pierre Rich

101, Grand Chemin
F-67130 Wildersbach
(+33) (0)3 88 97 92 78
pierre.rich@indimages.net
<http://www.indimages.net>

N°siret 350 750 790 00023 APE: 9003A
N°TVA intracommunautaire: FR68350750790